

مشروع بينونة للطاقة الشمسية - محطة طاقة شمسية كهروضوئية باستطاعة 200 ميغاوات



اعتماد	مراجعة	يقلم	المنصب الوظيفي
مدير عام	مدير المشروع	مدير صحة وسلامة وبيئة	
عائ محمد بوحاجي	زيد الصويوب	محمد توفيق عبدالله	الاسم
			التوقيع
تشرين الثاني، 2021	تشرين الثاني، 2021	تشرين الثاني، 2021	التاريخ



بينونة
Baynouna

الصفحة الأمامية للوثيقة الخاضعة للرقابة				
0	تشرين الثاني, 2021	محمد توفيق عبدالله	زيد طهبوب	علي بوحامبي
مراجعة	التاريخ	الكاتب	المراجع	المعتمد
خطة مشاركة الأطراف المعنية في التشغيل والصيانة				
ملاحظات		خصائص الوثيقة		
هذه الوثيقة ملك لشركة/ شركة المشغل لا يجوز نشر ولا نسخ جزء منها أو جميعها دون إذن خطي.		شركة بينونة للطاقة الشمسية	صاحب الوثيقة	
		MP0096/BAY/SEP/2021/1	رقم الوثيقة	

Baynouna Solar Energy Company

P.O.Box 927263 Amman 11190 Jordan

T. +962 6 510 4000 F. +962 6 510 4014

2nd Floor, The Edgo Atrium, 1 Rafiq Al-Hariri Avenue

Abdali, Amman- Jordan

www.baynouna.jo

جدول المحتويات

المحتويات

5	1. مقدمة.....
8	2. الغرض.....
9	3. السياق التنظيمي.....
9	3.1 المتطلبات والتشريعات الأردنية المعنية لمشاركة الأطراف المعنية
9	3.2 معايير أداء مؤسسة التمويل الدولية
10	3.3 سياسة شركة المشروع.....
10	4. أهداف خطة مشاركة الأطراف المعنية
11	5. استراتيجية مشاركة الأطراف المعنية
12	5.1 تعريف الأطراف المعنية
14	5.2 عملية وطرق الاتصال.....
16	5.3 خطة مشاركة الأطراف المعنية
17	5.3.1 الإفصاح عن المعلومات.....
18	5.3.2 الاستشارات.....
19	5.3.3 آلية التظلم المجتمعية.....
20	5.3.4 مشاركة الأطراف المعنية الآمنة في ظل كوفيد - 19.....
20	5.3.5 النهج المتصور لأنشطة مشاركة الأطراف المعنية.....
22	6. الأدوار والمسؤوليات.....
23	6.1 بينونة شركة المشروع
23	6.1.1 كبير مسؤولي التنسيق المجتمعي / مسؤول المسؤولية الاجتماعية للشركات.....
23	6.2 شركة المشغل
23	6.2.1 مدير محطة شركة المشغل
23	6.2.2 مسؤول الصحة والسلامة والبيئة في شركة المشغل

23 6.2.3. طاقم عمل المشروع.
23 6.3. مسؤولية المقاولين وشركة المشروع.
24 7. التسجيل والمراقبة والإبلاغ.

قائمة الجداول

12 جدول رقم 1: مجموعات الأطراف المعنية المحددة.
14 جدول رقم 2: مجموعات الأطراف المعنية المحددة وطرق وأدوات الاتصال الأنسب.
20 جدول رقم 3: النهج المتصور لأنشطة مشاركة الأطراف المعنية.

يهدف مشروع بينونة للطاقة الشمسية لتشغيل مشروع الطاقة الشمسية الكهروضوئية الذي تم إنشاؤه باستطاعة 200 ميغاوات. وسيتم تصدير الطاقة المولدة إلى شبكة شركة الكهرباء الوطنية (NEPCO). يقع المشروع في منطقة الموقر (التي يبلغ عدد سكانها 84,370 نسمة) في محافظة عمان، حيث تقع على بعد حوالي 25 كم شمال شرق مطار الملكة علياء الدولي، عمان، الأردن. ترتفع تلك المنطقة حوالي 840 متراً عن مستوى سطح البحر، وهي منطقة معتدلة موحلة، فيها بعض الوديان وشيء بسيط من الغطاء النباتي وتقع في منطقة سهوب، وهي منطقة انتقالية بين مرتفعات الأردن في الغرب ومنطقة الصحراء الشرقية. المنطقة المحيطة بالمشروع غير مأهولة حيث أن أقرب قرية تبعد عنها حوالي 8.5 كم. والتربة المحيطة قاحلة في الغالب، ويقوم المزارعين المحليين والرعاة بجرارة الأرض موسمياً أو من حين لآخر قرب الوديان لتوفير العلف للماشية.

هذا ويمكن الوصول إلى الموقع بسهولة عبر منطقة الموقر في الجنوب أو من خلال الطريق المؤدي إلى محطة الطاقة التقليدية شمال غرب الموقع. وثمة طريق معبّد ممتد على طول الجانب الغربي يمكن الوصول إلى الموقع عبره. ويبعد المشروع حوالي 4.5 كم عن محطة توليد الكهرباء التقليدية.

ينقسم موقع المشروع إلى ستة (6) قطاعات مختلفة وكل قطاع يتكون من العناصر التالية:

- **ألواح كهروضوئية:** تعتمد الوحدة الكهروضوئية التي سيتم استخدامها في المشروع على تقنية السيليكون البلوري.
- **الهيكل الحامل للألواح:** الهيكل الحامل للألواح هو عبارة عن هيكل معدني يتم تركيب الوحدات الكهروضوئية عليه. وتم تركيب الوحدات على مُتَبَعٍ بمحور واحد في هذا المشروع يتعقّب مواقع الشمس في النهار ليزيد إنتاج الطاقة للحد الأقصى من المحطة.
- **محطة التحويل:** 42 محطة تحويل بالمجمل. ويعمل محول الجهد المنخفض / المتوسط ضمن محطة التحويل على رفع الجهد حتى 33 كيلو فولت.
- **المحطة الفرعية**

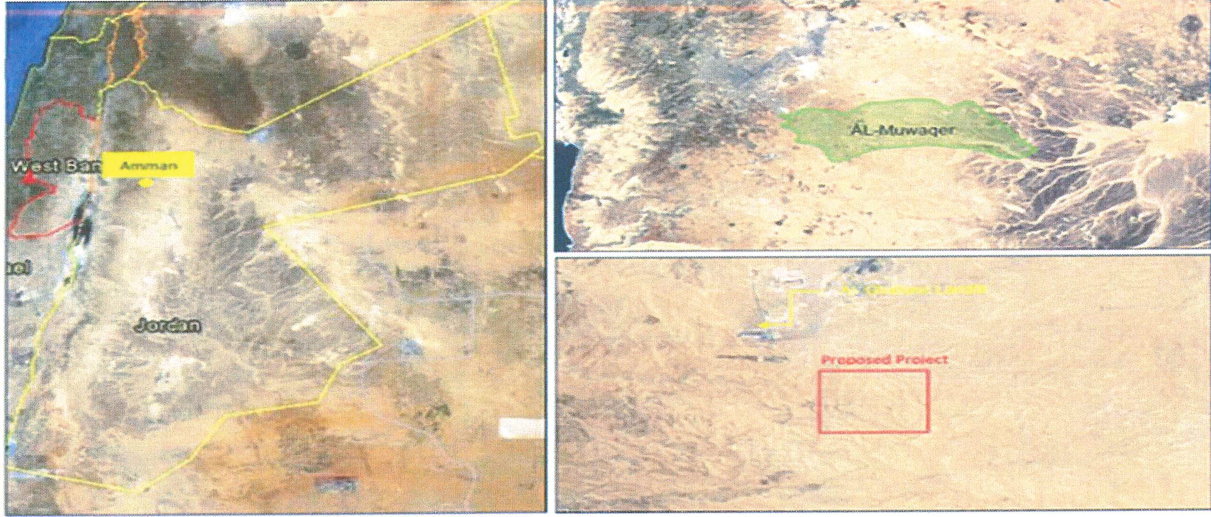
تم ربط المحولات المتعددة بالشبكة عبر محطة فرعية. وتتضمن المحطة الفرعية محولات طاقة جهد مرتفع/متوسط، وقواطع جهد متوسط ومرحلات حماية وكابلات. وتبلغ قيمة الجهد الكهربائي الخارج من محطة التحويل 640 فولت، وسيتم رفعها إلى 33 كيلو فولت ثم إلى 132 كيلو فولت من خلال محولات

الطاقة المثبتة في المحطة الفرعية. وسيغذي الجهد الكهربائي الخارج البالغ 132 كيلو فولت الناتج من المحطة الفرعية الى شبكة شركة الكهرباء الوطنية.

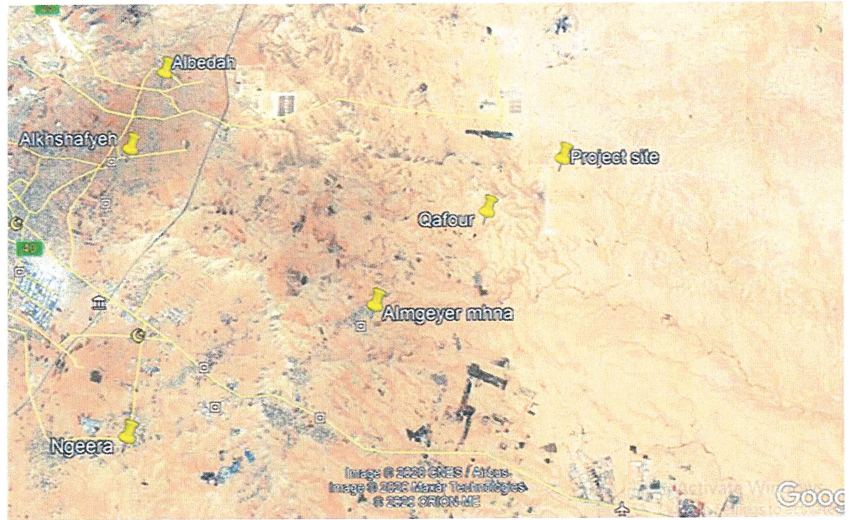
■ غرفة التحكم

سيكون أداء المشروع ومؤشّرات الأرصاد الجوية والتحكم في المخرجات وفقاً لمتطلبات شركة الكهرباء الوطنية عبر نظام اسكادا المثبت في غرفة التحكم. يتضمن هذا المبنى أيضاً مساحات مكتبية تتم الاستفادة منها خلال مرحلة إنشاء وتشغيل المشروع.

يمتثل مشروع بينونة للطاقة الشمسية لسياسة مؤسسة التمويل الدولية بشأن الاستدامة البيئية والاجتماعية، بما في ذلك معايير أداء مؤسسة التمويل الدولية (2012) بشأن الاستدامة البيئية والاجتماعية.



المسافة (كم)	المجتمع
13	قعفور
14	المغاير مهنا
20	البيضا
23	الخشافية
25	نقيرة



2. الغرض

تعمل "خطة مشاركة الأطراف المعنية" هذه على توجيه أنشطة مشاركة الأطراف المعنية خلال مرحلة تشغيل المشروع. وقد تمت مراجعة خطة مشاركة الأطراف المعنية بناءً على الخبرات خلال المراحل السابقة من المشروع (التصميم، التطوير، البناء). هذا وتهدف خطة مشاركة الأطراف المعنية إلى تحديد الأسلوب المنهجي الذي سيتم اتباعه للحفاظ على علاقة بنّاءة ومنتجة وسريعة الإستجابة مع الأطراف المعنية في المشروع من خلال إشراكهم الفعال خلال مرحلة التشغيل والصيانة. وتصف خطة مشاركة الأطراف المعنية عملية ووسائل الإفصاح عن معلومات سديدة وذات صلة لمختلف الأطراف المعنية في المشروع وتشمل أيضاً آلية التظلم التي تصف وسائل رفع التظلمات المتعلقة بالمشروع التي حددها المجتمعات والأطراف المعنية الآخرون بالإضافة إلى عملية تقييم وإدارة التظلم.

وقد تم إعداد خطة مشاركة الأطراف المعنية لاتباع أفضل الممارسات. وهي وثيقة متجددة تتم مراجعتها على أساس سنوي على الأقل وتحديثها حسب الاقتضاء بناءً على الأداء البيئي والاجتماعي للمشروع والتفاعلات مع الأطراف المعنية.

يكون تعزيز عملية مشاركة الأطراف المعنية الموضحة في خطة مشاركة الأطراف المعنية هذه على أساس القيم والمبادئ التالية:

- الالتزام؛
- النزاهة؛
- الاحترام؛
- الشفافية؛
- الشمولية؛ و
- الثقة؛

وتشكل خطة مشاركة الأطراف المعنية هذه جزءاً من نظام الإدارة البيئية والاجتماعية للمشروع والذي يتضمن خطط إدارة أخرى، منها الخطط التالية ذات الصلة المباشرة بخطة مشاركة الأطراف المعنية :

- خطة صحة وسلامة المجتمع
- خطة الاستجابة للطوارئ والاستعداد لها
- خطة المسؤولية الاجتماعية للشركات
- إجراء التظلم المجتمعي (راجع إجراء التظلم)

3. السياق التنظيمي

3.1 المتطلبات والتشريعات الأردنية المعنية لمشاركة الأطراف المعنية

تتصل مشاركة الأطراف المعنية في المملكة الأردنية الهاشمية بإعداد تقييم الأثر البيئي والاجتماعي (في مرحلة تصميم المشروع) حسب "لائحة تقييم الأثر البيئي التنظيمية رقم (37) لعام 2005". وتستلزم اللائحة التنظيمية في تلك المشاريع التي تتطلب تقييم الأثر البيئي والاجتماعي (كما هو الحال بالنسبة لهذا المشروع) جلسة تحديد نطاق مع الأطراف المعنية المحتمل تأثرهم في بداية تقييم الأثر البيئي والاجتماعي من أجل توفير المعلومات والسماح لهم بالمشاركة في عملية تقييم الأثر البيئي والاجتماعي. بالإضافة إلى ذلك، تشير لائحة تقييم الأثر البيئي إلى أنه سيتم الإعلان عن نتائج تقييم الأثر البيئي والاجتماعي للعامّة والأطراف المعنية بالطريقة التي تراها وزارة البيئة مناسبة ويتم التعامل معها على أساس كل حالة على حدة - مع مراعاة النوع والطبيعة لتطوير المشروع.

تم إجراء تقييم الأثر البيئي والاجتماعي وجلسة تحديد النطاق لهذا المشروع والتي تم الإبلاغ عن نتائجها في خطة مشاركة الأطراف المعنية هذه ويمكن الرجوع إليها على صفحة الموقع الإلكتروني لبيونة.

3.2 معايير أداء مؤسسة التمويل الدولية:

تم تصميم المشروع وإدارته وفقاً لممارسات ومعايير الصناعة الدولية الجيدة، بما في ذلك معايير أداء مؤسسة التمويل الدولية التي تُعد مُرضياً للمشروع. وتقوم معايير أداء مؤسسة التمويل الدولية بي اس I بشأن "تقييم وإدارة المخاطر والآثار البيئية والاجتماعية" وتصف على وجه الخصوص متطلبات مشاركة الأطراف المعنية بمزيد من التعمق. وتتص على ما يلي:

"مشاركة الأطراف المعنية هي الأساس الذي يقوم عليه بناء علاقات متينة وبناءة وسريعة الإستجابة، وهي أساسية لإدارة الآثار البيئية والاجتماعية للمشروع بشكل ناجح. كما إن مشاركة الأطراف المعنية هي عملية مستمرة، وقد تتضمن العناصر التالية، ولكن بشيء من التفاوت:

- تحليل وتخطيط الأطراف المعنية؛
- الإفصاح عن المعلومات ونشرها؛
- التشاور والمشاركة؛
- آلية التظلم؛ و
- الإبلاغ المستمر إلى المجتمعات المتأثرة.

قد تختلف طبيعة وتكرار ومستوى جهود مشاركة الأطراف المعنية بشكل كبير، وتتناسب مع مخاطر المشروع والآثار السلبية ومرحلة تطوير المشروع".

3.3. سياسة شركة المشروع

يساهم تطبيق خطة مساهمة الأطراف المعنية في تحقيق الأهداف التالية لسياسة شركة بينونة:

- الحفاظ على علاقة بناءة وسريعة الاستجابة مع المجتمعات المحلية التي نعمل بها، ومع مجموعات الأطراف المعنية الأوسع، بناءً على مشاركة الأطراف المعنية والوصول إلى المعلومات ذات الصلة؛ و
- السعي لتعزيز نظام حوكمة الشركة الخاصة بنا بالإضافة إلى مشاركتنا مع أطراف معنية متنوعين يشكلون أساس الاستدامة الشاملة لعملياتنا.

4. أهداف خطة مشاركة الأطراف المعنية

يمكن وصف مشاركة الأطراف المعنية على أنها جهد منظم لفهم وتضمين الأطراف المعنية واهتماماتهم في أنشطة المشروع وعمليات صنع القرار. ويُعرّف الأطراف المعنية على أنهم أي مجموعة أو فرد يمكنه التأثير أو التأثر بالمشروع.

وتتمثل الأهداف الرئيسية لمشاركة الأطراف المعنية في:

- إبلاغ الأطراف المعنية المعنيين حول المشروع لبناء والحفاظ على رخصة اجتماعية للعمل في المشروع داخل المجتمع المضيف وإدارة توقعات الأطراف المعنية ؛
- توفير أساس لمشاركة الأطراف المعنية في تحديد الأثر البيئي والاجتماعي والوقاية منه والتخفيف من حدته بالإضافة إلى توفير منصة للإبلاغ عن آليات معالجة هذه الآثار.

5. استراتيجية مشاركة الأطراف المعنية

5.1 تحديد الأطراف المعنية

من أجل تحديد عملية الاتصال مع الأطراف المعنية تم تحديد العديد من مجموعات الأطراف المعنية الذين قد يكونوا مهتمين و/ أو متأثرين بتطوير المشروع وتنفيذه على مستويات مختلفة. يشمل ذلك (انظر الى الجدول رقم 1):

1. الأشخاص والفئات الاجتماعية الذين سيتأثرون بشكل مباشر أو غير مباشر بالمشروع؛
2. الأشخاص والفئات الاجتماعية الذين قد يشاركون في تنفيذ المشروع (مثل المستثمرين والمقرضين والعاملين/ الموظفين، إلخ)؛
3. الأشخاص والفئات الاجتماعية الذين لا يتأثرون بتطور المشروع في حد ذاته ولكن يمكن أن يؤثر و يتخذوا قرارات بشأن تنفيذ المشروع و/ أو قد يكون لديهم مصلحة في المشروع.

حددت شركة المشروع مع شركة/ شركة المشغل خلال تنفيذ المشروع مجموعة من الأطراف المعنية الذين قد يكونوا مهتمين و/ أو يتأثرون بإجراءاتهم. وكلما تم تحديد نشاط جديد قد ينتج عنه آثار بيئية واجتماعية سلبية، ستحدد شركة المشروع مع شركة/ شركة المشغل الأطراف المعنية المتأثرين وستفي بالمتطلبات ذات الصلة الموضحة في خطة مشاركة الأطراف المعنية هذه.

الجدول رقم 1: تحديد مجموعات الأطراف المعنية

الأطراف المعنية الذين قد يتأثرون بشكل مباشر أو غير مباشر من المشروع
سكان مدينة الموقر وسحاب والقرى والمجتمعات
المنظمات المجتمعية - يُرجى الاطلاع على الوارد أدناه
المؤسسات الأكاديمية المحلية (الجامعة الهاشمية)
الأعمال التجارية والشركات المحلية
الشباب والعاطلون عن العمل (مركز شباب القويرة)
المجموعات النسائية (النساء في المجالس)

الأطراف المعنية الذين قد يشاركون في تنفيذ المشروع
المستثمر/ المقرض
المقاولون / المقاولون من الباطن المحليون
موظفو المقاولون / المقاولون من الباطن المحليون
موردو المعدات/ الخدمات

الأطراف المعنية الذين قد يؤثرون/ يتخذون قراراً لديهم مصلحة في تنفيذ المشروع
الحكومة المركزية
وزارة البيئة
وزارة الطاقة والثروة المعدنية
وزارة الداخلية
شركة الكهرباء الوطنية
وزارة العمل
وزارة الصحة
وزارة الأشغال العامة
وزارة الزراعة
وزارة الصناعة والتجارة
وزارة المياه والري

وزارة الأشغال العامة والإسكان
الحكومة المحلية
بلدية عمان الكبرى
محافظة عمان
الحاكم الإداري لمنطقة الموقر وسحاب
الدفاع المدني الأردني
مؤسسة الضمان الاجتماعي
الشرطة
إدارة الرعاية الصحية، إدارة المطافئ
المنظمات غير الحكومية والمنظمات الأخرى
إيداما
نقابة المهندسين الأردنيين
جمعية أصدقاء البيئة
الصندوق الأردني الهاشمي للتنمية البشرية
جمعية استثمار الطاقة المتجددة والبيئة
مؤسسة نهر الأردن

تجدر الإشارة إلى أن سكان مدينة الموقر وسحاب والقرى والمجتمعات سيمثلهم شيخ بالتنسيق مع بلدية الموقر وسحاب (يرجى الاطلاع على الوارد أدناه). وكذلك، سنتواصل مع مسؤول التنسيق المجتمعي الثلاثة السابقين حسب الحاجة. وسيتم تحديد الأطراف المعنية المعنيين بمزيد من التفصيل من خلال مجموعة متنوعة من المنهجيات تتضمن المناقشات الرسمية وغير الرسمية مع الشيوخ التقليديين والوكالات الحكومية والاجتماعات المجتمعية.

هذا وتهدف خطة مشاركة الأطراف المعنية إلى تشكيل أنشطة مخصصة لمشاركة الأطراف المعنية وفقاً لخصائص ومصالح المجتمعات المتأثرة، وتشمل تدابير مختلفة تسمح بالمشاركة الفعالة لأولئك الذين يُعتبرون الأقل حظاً أو عرضة للأذى. وعندما تعتمد عملية مشاركة الأطراف المعنية بشكل كبير على ممثلي المجتمع، ستبذل شركة/ شركة المشغل وشركة المشروع كل الجهود المعقولة للتحقق من أن أولئك الأشخاص يمثلون في الواقع آراء المجتمعات المتأثرة وأنه يمكن الاعتماد عليهم لإبلاغ نتائج الاستشارات بأمانة إلى الناخبين الخاصين بهم. وسيتم التحقق من التمثيل المناسب من خلال اجتماعات مع ممثلي المجتمع المحلي (شيخ العشيرة) بالتنسيق مع ممثل الحكومة داخل المجتمع (الحاكم الإداري للموقر) عند الضرورة.

5.2. عملية وطرق الاتصال

تم تحديد طرق وأدوات اتصال محددة لكل مجموعة من مجموعات الأطراف المعنية بالإضافة إلى أهداف التفاعل مع كل مجموعة من مجموعات الأطراف المعنية من أجل ضمان التواصل السهل والشفاف والمباشر والمفتوح والتفاعلي مع جميع الأطراف المعنية والحصول في أقرب وقت ممكن على تغذية راجعة في مراحل مختلفة من تنفيذ المشروع. هذا وتحتوي المنظومة أدناه على الأطراف المعنية المحددين وأنسب طرق وأدوات الاتصال بالإضافة إلى أهداف هذا التفاعل.

الجدول رقم 2: مجموعات الأطراف المعنية المحددة وطرق وأدوات الاتصال الأنسب

الهدف	طرق الاتصال/ المشاركة	مجموعة الأطراف المعنية
الأطراف المعنية المستفيدين/ المتأثرون بشكل مباشر أو غير مباشر من المشروع		
<ul style="list-style-type: none"> - توفير المعلومات والاتصالات اللازمة المطلوبة طوال فترة المشروع - شرح خطة مشاركة الأطراف المعنية بما في ذلك آلية التظلم أو أي مسائل أخرى. - التشاور والمشاركة الفعالة في حالة الآثار والمخاطر المتوقعة لأنشطة المشروع. - خطة المسؤولية الاجتماعية للشركات في المشروع 	اجتماعات مباشرة	ممثلون عن سكان مدينة الموقر وسحاب والقرى والمجتمعات.
تم الوصف في قسم آلية التظلم	اجتماعات مباشرة	أي أطراف من المحتمل أن تتأثر
<ul style="list-style-type: none"> عند تلقي شكاوى متعددة حول موضوع معين سيتم ترتيب اجتماعات/ ورش عمل عامة موجّهة لمناقشة أعمال محددة قد تسبب مشاكل 	اجتماعات مباشرة	
<ul style="list-style-type: none"> - توفير معلومات واتصالات لازمة مطلوبة طوال مدة المشروع - شرح خطة مشاركة الأطراف المعنية بما في ذلك آلية التظلم أو أي مسائل أخرى - إدارة التوقعات بحيث تكون المجتمعات المحلية واقعية بشأن الفرص من المشروع ومناقشة الالتزامات المتعلقة بالتنمية 	<ul style="list-style-type: none"> اجتماعات مباشرة أو اجتماعات جماعية أو اجتماعات عامة أو لوحات إعلانات البلدية أو رسائل البريد الإلكتروني مع آخر مستجدات المشروع 	<ul style="list-style-type: none"> مؤسسات أكاديمية محلية أعمال تجارية وشركات محلية شباب وعاطلون عن العمل مجموعات نسائية

<p>الاجتماعية - عدد فرص العمل بخبرة وبدون خبرة التي تستهدف المجتمع المحلي. - تقديم إجراءات توظيف شفافة.</p>		
الأطراف المعنية الذين قد يشاركون في تنفيذ المشروع		
<p>- توفير معلومات البيئة والصحة والسلامة طوال مدة المشروع - تحديث خطط الإدارة البيئية والاجتماعية - تقرير عن المظالم والحوادث</p>	<p>تقرير مراقبة سنوي، اجتماعات، زيارات ميدانية، تقارير البيئة والصحة والسلامة، رسائل البريد الإلكتروني</p>	<p>مستثمر / مُقرض</p>
<p>تضمين المعلومات أو الاتصالات المتعلقة بخطة الإدارة البيئية والاجتماعية وعقد العمل وخطة الصحة والسلامة المهنية وسياسات الشركة وإجراءاتها وآلية التظلم وقواعد السلوك وما إلى ذلك من بين أمور أخرى.</p>	<p>اجتماعات مباشرة أو اجتماعات جماعية أو اجتماعات عامة أو لوحات إعلانات البلدية أو رسائل البريد الإلكتروني مع تحديثات المشروع.</p>	<p>مقاولين / مقاولين من الباطن محليين موظفي المقاولين / المقاولين من الباطن المحليين موردي المعدات/ الخدمات</p>
الحكومة المركزية		
<p>حسب الحاجة: - توفير المعلومات والاتصالات الضرورية المطلوبة طوال مدة المشروع. - التنسيق كما هو مطلوب في أي مواضيع تتعلق باختصاصات هيئات الحكومة المركزية</p>	<p>مراسلات رسمية/ اجتماعات مباشرة حسب الضرورة</p>	<p>وزارة البيئة وزارة الطاقة والثروة المعدنية وزارة الداخلية شركة الكهرباء الوطنية وزارة العمل وزارة الصحة وزارة الأشغال العامة وزارة الزراعة وزارة الصناعة والتجارة وزارة المياه والري وزارة الأشغال العامة والإسكان</p>
الحكومة المحلية		
<p>حسب الحاجة: - توفير المعلومات والاتصالات الضرورية المطلوبة طوال مدة المشروع. - التنسيق كما هو مطلوب في أي مواضيع تتعلق باختصاصات هيئات الحكومة المحلية</p>	<p>مراسلات رسمية/ اجتماعات مباشرة حسب الضرورة</p>	<p>بلدية عمان الكبرى محافظة عمان حي الموقر وسحاب - حاكم اداري</p>



بينوننة
Baynouna

التنسيق بشأن تنفيذ خطة الاستعداد للطوارئ والاستجابة الخاصة بالمشروع، لتشمل: المشاركة النشطة المنتظمة في التدريبات، والإبلاغ عن تفاصيل الاتصال.	اجتماعات مباشرة مراسلات وخطابات رسمية	الهيئات الحكومية المحلية لاستجابة حالات الطوارئ (الدفاع المدني الأردني، المؤسسة العامة للضمان الاجتماعي، الشرطة، إدارة الإطفاء).
المنظمات غير الحكومية والمنظمات الأخرى		
توفير المعلومات والاتصالات الضرورية المطلوبة طوال مدة المشروع	مراسلات رسمية/ اجتماعات مباشرة حسب الضرورة	إيداما
- الفوائد المباشرة للعمل أثناء العملية - توفير المعلومات والاتصالات الضرورية المطلوبة طوال مدة المشروع	اجتماعات مباشرة مراسلات وخطابات رسمية	نقابة المهندسين الأردنيين
- الاهتمام بالآثار البيئية والاجتماعية - توفير المعلومات والاتصالات الضرورية المطلوبة طوال مدة المشروع	مراسلات رسمية/ اجتماعات مباشرة حسب الضرورة	جمعية أصدقاء البيئة
- الاهتمام بالآثار البيئية والاجتماعية	مراسلات رسمية/ اجتماعات مباشرة حسب الضرورة	الصندوق الأردني الهاشمي للتنمية البشرية
- توفير المعلومات والاتصالات الضرورية المطلوبة طوال مدة المشروع	مراسلات رسمية/ اجتماعات مباشرة حسب الضرورة	جمعية الاستثمار في الطاقة المتجددة والبيئة
- توفير المعلومات والاتصالات الضرورية المطلوبة طوال مدة المشروع	مراسلات رسمية/ اجتماعات مباشرة حسب الضرورة	مؤسسة نهر الأردن

5.3. خطة مشاركة الأطراف المعنية

ستعتمد مشاركة الأطراف المعنية خلال مرحلة تشغيل المشروع على أنشطة المشاركة التي تم الاضطلاع بها خلال مراحل المشروع السابقة وستستمر طوال مدة المشروع وتتضمن المكونات الرئيسية التالية: (1) الإفصاح عن المعلومات و(2) الاستشارات و(3) استلام ومعالجة التظلمات.

5.3.1. الإفصاح عن المعلومات

الهدف: تهدف شركة المشروع إلى إتاحة المعلومات ذات الصلة للأطراف المعنية لمساعدة المجتمعات المتضررة والأطراف المعنية الآخرين على فهم مخاطر المشروع وآثاره وفرصه. تتضمن هذه المعلومات ما يلي:

- ✓ هدف المشروع وطبيعته ومقياسه؛
- ✓ مدة أنشطة المشروع المقترحة؛
- ✓ أي مخاطر وآثار محتملة على هذه المجتمعات وتدابير التخفيف ذات الصلة؛
- ✓ إجراءات مشاركة الأطراف المعنية المُتَّصِرَة؛
- ✓ فرص العمل/ المشتريات؛
- ✓ آلية التظلم؛
- ✓ التشاور والمشاركة الفعالة في حالة الآثار والمخاطر المتوقعة لأنشطة المشروع؛
- ✓ معلومات عن أنشطة المسؤولية الاجتماعية للشركات.

كجزء من ذلك يمكن لجميع الأطراف المهتمة والمتأثرة من خلال زيارة الموقع الإلكتروني للشركة الراعية/ مصدر كجزء من ذلك يمكن لجميع الأطراف المهتمة والمتأثرة من خلال زيارة الموقع الإلكتروني للشركة الراعية/ مصدر <https://masdar.ae/en/masdar-clean-energy/projects/baynounah> الاطلاع على الوثائق التالية:

- ✓ صحيفة وقائع بينونة؛
- ✓ تقرير تقييم الأثر البيئي والاجتماعي (باللغة الإنجليزية)؛
- ✓ تقرير تقييم الأثر البيئي والاجتماعي - تقرير جلسة تحديد النطاق (باللغة الإنجليزية)؛
- ✓ تقرير تقييم الأثر البيئي والاجتماعي ملخص تنفيذي (باللغة العربية)؛
- ✓ خطة مشاركة الأطراف المعنية الحالية (باللغتين الإنجليزية/ العربية)؛

تتوفر بالإضافة إلى ذلك نسخ ورقية من هذه الوثائق باللغتين العربية/ الإنجليزية لدى مسؤول التنسيق المجتمعي والمواقع الأخرى المتاحة للمجتمع المحلي.

يتم إجراء المزيد من الإفصاح عن المعلومات لإبلاغ الأطراف المعنية بما يتماشى مع التكوين كما هو معروض في الجدول رقم 3 أدناه.

5.3.2. الاستشارات

وفقاً لتوجيهات مؤسسة التمويل الدولية، عندما تخضع المجتمعات المتأثرة لمخاطر وآثار سلبية محددة من المشروع ستجري شركة المشروع عملية تشاور بطريقة توفر للمجتمعات المتأثرة فرصاً للتعبير عن آرائها حول مخاطر المشروع وآثاره وتدابير التخفيف وتسمح لشركة/ شركة المشغل وشركة المشروع بدراساتها والاستجابة لها. الاستشارة الفعالة هي عملية ذات اتجاهين يجب أن:

- تبدأ مبكراً في عملية تحديد المخاطر والآثار البيئية والاجتماعية المستمرة على أساس مستمر مع ظهور المخاطر والآثار؛
- تعتمد على الافصاح والنشر المسبق عن المعلومات ذات الصلة والشفافة والموضوعية وذات المغزى والتي يسهل الوصول إليها بلغة (لغات) محلية مناسبة ثقافياً وبصيغة مفهومة من قبل المجتمعات المتأثرة؛
- تركز المشاركة الشاملة على المتأثرين بشكل مباشر بدلاً من أولئك الذين لم يتأثروا بشكل مباشر؛
- لا تتعرض للتلاعب الخارجي أو التدخل أو الإكراه أو التهريب؛
- تمكن المشاركة الهادفة عند الاقتضاء؛
- تكون موثقة.

تتم العملية المذكورة أعلاه من خلال ما يلي:

1. إبلاغ وتوجيه الأطراف المعنية المتأثرين للوصول إلى تقييم الأثر البيئي والاجتماعي وخطة مشاركة الأطراف المعنية عبر الموقع الإلكتروني لشركة المشروع؛
2. عقد مسؤول التنسيق المجتمعي لاجتماعات منتظمة (بشكل أسبوعي على الأقل) مع ممثلي المجتمع المحلي (شيخ العشيرة) وبعض المنظمات الحكومية أو غيرها إذا لزم الأمر؛
3. عقد اجتماعات مع ممثل الحكومة داخل الجمعية (الحاكم الإداري للموقر) (نصف سنوي)؛
4. اعتماد تقييم المظالم بشكل منتظم عبر شركة/ شركة المشغل وشركة المشروع لضمان الامتثال والالتزام؛
5. اجتماع نظير إلى نظير مع مسؤول التنسيق المجتمعي الإنشائيين السابقين إذا لزم الأمر والمجتمع المحلي الذي قد يتأثر بأي عواقب غير مرغوب فيها للمشروع.

5.3.3. آلية التظلم المجتمعي

قامت شركة/ شركة المشغل بإجراء التظلم المجتمعي (الرجوع إلى إجراءات التظلم) حيث يتم تعريف التظلم على أنه أي شكوى أو مشكلة أو خلاف أو نزاع تواجهه المجتمعات المتأثرة وتثيره فيما يتعلق بهذا المشروع أو أنشطته أو الكيانات المعنية لتشمل: بينونة وشركة/ شركة المشغل والمقاولين أو المقاولين من الباطن الذين استأجرتهم شركة/ شركة المشغل للمشروع. يمكن أن يشمل التظلم على سبيل المثال لا الحصر الضرر الذي يلحق بالأصول العامة أو الخاصة والسلوك غير الأخلاقي أو غير العادل ومخاطر الصحة والسلامة والمضايقات وغيرها. توفر الإجراءات طريقة الإبلاغ والتحقيق وتتبع الحل وإجراء إغلاق موثق.

5.3.4. المشاركة الآمنة للأطراف المعنية في ظل كوفيد - 19

أقرت الشركة بأن حالة جائحة كوفيد - 19 يمكن أن تعرقل المشاركة التقليدية للأطراف المعنية وبالتالي يجب استكشاف وتنفيذ مناهج وبدائل مختلفة للتواصل مع الأطراف المعنية في المشروع. ستضمن الشركة إمكانية إجراء عمليات المشاركة من خلال القنوات الآمنة ولكن الفعالة مع الالتزام بالتوجيهات الصحية الصادرة عن السلطات الوطنية والمحلية المعمول بها بما يتماشى مع الإرشادات الواردة في [المشورة المؤقتة لعملاء مؤسسة التمويل الدولية بشأن المشاركة الآمنة للأطراف المعنية في ظل كوفيد - 19](#).

ستقوم الشركة بناءً على ظروف جائحة كوفيد - 19 المحلية بتوفير عملية مشاركة ومشاركة آمنة من خلال:

- 1- التواصل عبر الإنترنت مثل برنامج واتساب لنشر معلومات المشروع؛
- 2- الاجتماع التقليدي إذا أمكن مع الشيوخ والمجتمع المحلي لنشر المعلومات وجمع التغذية الراجعة؛
- 3- الأطراف المعنية المتاحين للمشاركة ورفع المظالم عن طريق الهاتف المحمول بالتنسيق مع مسؤول التنسيق المجتمعي؛
- 4- مكالمات فيديو/ محادثة لنشر المعلومات وجمع التغذية الراجعة.

5.3.5. النهج المتصور لأنشطة مشاركة الأطراف المعنية

يحدد الجدول رقم 3 أدناه الإجراءات المخطط اتباعها كجزء من خطة مشاركة الأطراف المعنية . يدمج هذا النهج الأهداف الثلاثة المبينة أعلاه ويعتمد على المعلومات المتاحة حالياً والوضع الحالي داخل المجتمعات المحلية. مجموعات الأطراف المعنية ذوي الأولوية المستهدفة بهذه الإجراءات هم الأطراف المعنية المستفيدون/ المتأثرون بشكل مباشر أو غير مباشر من المشروع و/ أو يشاركون في تنفيذه. هذا النهج قابل للتكيف ويمكن تعديله بناءً على معلومات إضافية.

الجدول رقم 3: النهج المُتَّصِر لأنشطة مشاركة الأطراف المعنية

الإجراء	مجموعة الأطراف المعنية الهدف	الوثيقة موضوع الإفصاح	التوقيت والتكرار	المسؤولية
الإفصاح عن معلومات/ تحديثات المشروع للأطراف المعنية الرئيسيين في المجتمع المحلي	ممثلون عن سكان مدينة الموقر وسحاب والقرى والمجتمعات	<ul style="list-style-type: none"> - تقييم الأثر البيئي والاجتماعي، خطة مشاركة الأطراف المعنية المحدثة (متاحة أيضاً على الموقع الإلكتروني لشركة/ مصدر) - الوثائق المتعلقة بآلية التظلم: إجراءات مبسطة لآلية التظلم باللغة العربية، صندوق التظلم واستمارات التظلم المتاحة في مكاتب موقع المشروع - كتيب و/ أو ملصق المشروع - تحديثات على المشروع بما في ذلك القضايا البيئية والاجتماعية 	متوفرة باستمرار مع أحدث إصدار من جميع الوثائق - تكرار التدقيق نصف سنوي لجميع الوثائق وشهري لوثائق التظلم	كبير مسؤولي التنسيق المجتمعي/ المسؤول الاجتماعي للشركات لدى بينونة بي سي.
التواصل المنتظم مع المجتمعات المحلية	ممثلون عن سكان مدينة الموقر وسحاب والقرى والمجتمعات	<ul style="list-style-type: none"> - سجلات الاجتماع في التقرير/ ورقة السجل - محاضر الاجتماعات - سجلات الحضور 	اجتماع شهري مع الممثلين ومسؤول التنسيق المجتمعي	كبير مسؤولي التنسيق المجتمعي/ المسؤول الاجتماعي للشركات لدى بينونة بي سي
تنفيذ خطة الاستعداد والاستجابة للطوارئ.	الدفاع المدني، قسم الشرطة، إدارة الصحة، إدارة المطافي	تتضمن خطة الاستعداد والاستجابة للطوارئ سيناريوهات الطوارئ المحتملة المختلفة ومستوى الطوارئ بما في ذلك التنسيق لتدريبات الطوارئ	نصف سنوي أو إذا كانت هناك تغييرات كبيرة على خطة الاستعداد والاستجابة للطوارئ	مسؤول الصحة والسلامة والبيئة لدى شركة المشغل
تحديثات على أنشطة المشروع	مقرضو المشروع	تقارير شهرية وسنوية، بما في ذلك معلومات عن: أداء الصحة والسلامة والبيئة وتفاصيل أي حوادث أو حالات طوارئ أو أحداث جوهرية أخرى	شهرية/ سنوية حسب الحاجة	مسؤول الصحة والسلامة والبيئة لدى شركة المشغل
التنسيق بشأن إجراءات وضوابط كوفيد - 19 بما في ذلك قانون الدفاع	وزارة الدفاع	التنسيق لأخذ المعلومات والقوانين الحكومية بشأن كوفيد - 19	حسب الاقتضاء	كبير مسؤولي التنسيق المجتمعي/ المسؤول الاجتماعي للشركات لدى بينونة بي سي ومدير الصحة والسلامة والبيئة لدى شركة المشغل

كبير مسؤولي التنسيق المجتمعي/ المسؤول الاجتماعي للشركة لدى بينونة بي سي ومدير الصحة والسلامة والبيئة لدى شركة المشغل	حسب الاقتضاء	تقارير تدقيق وأية وثائق أخرى حسب الاقتضاء	الحكومة المركزية: وزارة البيئة، وزارة العمل، وزارة الطاقة والثروة المعدنية، وزارة الصحة. المؤسسة العامة للضمان الاجتماعي، شركة الكهرباء الوطنية، الدفاع المدني الأردني الشرطة البلدية	- إجراء عمليات التدقيق/ التفتيش على النحو المطلوب من قبل السلطة المختصة - توفير معلومات/ تحديثات المشروع كما هو مطلوب من قبل السلطة المختصة
كبير مسؤولي التنسيق المجتمعي/ المسؤول الاجتماعي للشركات لدى بينونة بي سي ومدير الصحة والسلامة والبيئة لدى شركة المشغل	حسب الاقتضاء	تقارير تدقيق وأية وثائق أخرى حسب الاقتضاء	وزارة البيئة	التنسيق بشأن جمع النفايات (المياه)
كبير مسؤولي التنسيق المجتمعي/ المسؤول الاجتماعي للشركات	شهري	- الوثائق المتعلقة بآلية التظلم: إجراءات مبسطة عن آلية التظلم باللغة العربية، صندوق التظلم واستمارات التظلم المتاحة في مكاتب موقع المشروع - كتيب و/ أو ملصق المشروع - تحديثات المشروع بما في ذلك القضايا البيئية والاجتماعية	حي الموقر وسحاب - حاكم اداري	تحديث أنشطة المشروع
كبير مسؤولي التنسيق المجتمعي/ المسؤول الاجتماعي للشركات لدى بينونة بي سي	سنوي	خطة المسؤولية الاجتماعية للشركات	حي الموقر وسحاب - حاكم اداري بالتعاون مع هيئة تعاون المستهلك في الخدمة المدنية	تبرع كوبونات طعام رمضان
كبير مسؤولي التنسيق المجتمعي/ المسؤول الاجتماعي للشركات لدى بينونة بي سي	سنوي	تقرير أنشطة المشروع	إيداما	الاهتمام بالآثار البيئية والاجتماعية

6.1. بينونة شركة المشروع

التأكد، بالتنسيق مع منسق التنمية والأخصائي الاجتماعي من أن فريق المشروع (بما في ذلك الموظفون المباشرين والعاملون المتعاقدون) على دراية وفهم لآلية التظلم والشرح لهم من خلال أداة مربع الحديث والتدريب التنشيطي المنتظم.

6.1.1. كبير مسؤولي التنسيق المجتمعي/ موظف المسؤولية الاجتماعية للشركات

بشكل عام، يتولى كبير مسؤولي التنسيق المجتمعي/ موظف المسؤولية الاجتماعية للشركات الموظف من قبل شركة المشروع ممارسات مشاركة الأطراف المعنية وحفظ سجل تظلم المجتمع وتسجيل مشاركة الأطراف المعنية وأنظمة الملاحظات. ويقوم كبير مسؤولي التنسيق المجتمعي/ موظف المسؤولية الاجتماعية بالتنسيق مع شركة المشغل .

وكجزء من ذلك سيقوم كبير مسؤولي التنسيق المجتمعي/ موظف المسؤولية الاجتماعية بـ:

- ✓ التنسيق مع جميع المشاركين في المشروع لضمان العلاقات الفعالة والدقة في تسليم المعلومات والاتساق في رسائل من شركة المشغل واستخدام عدد هائل من أدوات وتقنيات الاتصال لبناء والحفاظ على سمعة وصورة المشروع؛
- ✓ الوفاء بمسؤولياته تحت إشراف مدير محطة بينونة؛
- ✓ إدارة شكاوى المجتمع المستلمة إما مباشرة من خلال كبير مسؤولي التنسيق المجتمعي/ موظف المسؤولية الاجتماعية أو عن طريق شركة المشغل وتقديم تأكيد خطي على استلام التظلم وحله وتقديم استمارة حل التظلم إلى مدير المشروع والآخرين؛
- ✓ تحليل طبيعة التظلم بالتنسيق مع الموظفين الآخرين ذوي الصلة من شركة المشغل ، والتحقيق فيما إذا كانت الشكاوى مؤهلة أم لا وتحديد الإجراءات المطلوبة التي يجب تنفيذها لمعالجة القضية وحلها؛
- ✓ عقد اجتماعات مع أعضاء المجتمع المحلي وأعضاء المشروع إما في المشروع أو في مساكن/ مكاتب ممثلي المجتمع كما هو مطلوب/ ضروري لصالح كل من المشروع والمجتمع المحلي.

6.2. الشركة المشغلة

6.2.1. مدير محطة شركة المشغل

- ✓ مدراء المشروع في شركة المشغل وبينونة هم الأشخاص المسؤولون عن العلاقات الخارجية بشكل عام خلال مرحلة التشغيل والصيانة. وهذا يشمل ضمان تنفيذ آلية التظلم المجتمعي؛
- ✓ تتبع باستمرار المشكلات المتعلقة بأنشطة التشغيل والصيانة التي تم الإبلاغ عنها إلى كبير مسؤولي التنسيق المجتمعي/ موظف المسؤولية الاجتماعية؛
- ✓ المسؤولية النهائية عن التعامل مع التظلم وتنسيقها مع كبير مسؤولي التنسيق المجتمعي/ موظف المسؤولية الاجتماعية.

6.2.2. مسؤول الصحة والسلامة والبيئة في شركة المشغل

- ✓ مسؤول عن الإدارة والإشراف على التنفيذ الفعال لخطة مشاركة الأطراف المعنية وآلية التظلم؛
- ✓ توفير المدخلات اللازمة في سجل مشاركة الأطراف المعنية على أساس شهري؛
- ✓ تطوير تقرير استدامة الشركة بما في ذلك التواصل حول الأداء البيئي والاجتماعي للمشروع من بين مشاريع الشركة الأخرى وضمان إتاحتها للعامة.

6.2.3. طاقم عمل المشروع

- سيقوم طاقم عمل المشروع كجزء من قواعد السلوك بإحالة أي صاحب مصلحة أو مقدم شكوى إلى خطة مشاركة صاحب المصلحة وآلية التظلم وكبير مسؤولي التنسيق المجتمعي/ موظف المسؤولية الاجتماعية و/ أو إدارة المشروع.

6.3. مسؤولية المقاولين وشركة المشروع

- يجب الالتزام بإجراءات المشروع المتعلقة بآلية التظلم ومشاركة الأطراف المعنية والمبادئ التي تقوم عليها من قبل جميع المتعاقدين لدى شركة المشغل وبينونة على النحو المحدد في عقودهم.
- سُيطلب من المقاولين وموظفيهم كجزء من ذلك ما يلي:
- ✓ تنفيذ خطة مشاركة الأطراف المعنية هذه والرجوع إلى خطة مشاركة الأطراف المعنية



بينونة
Baynouna

- ✓ ومسؤولي التنسيق المجتمعي للمشروع في تفاعلاتهم مع الأطراف المعنية في المشروع.
- ✓ إعداد المشاركة بما يتناسب مع التفضيلات اللغوية للمجتمعات المتأثرة وعملية صنع القرار فيها واحتياجات المجموعات الأقل حظاً أو معرضة للأذى.
- ✓ القيام بالمشاركة بطريقة مستتيرة وملائمة ثقافياً.
- ✓ تدريب موظفيهم والقوى العاملة على مهارات الاتصال الشخصية الأساسية لضمان ان السلوكيات تراعي المعايير والقواعد والأنظمة المحلية وتعزيز الحوار النشط والاستماع.
- ✓ مراقبة الشكاوى المتعلقة بسلوك الموظفين/ القوى العاملة على أساس منتظم.
- ✓ التعاون مع الأطراف المعنية المحليين للعب دور قيادي في عمليات المشاركة عند الاقتضاء.
- ✓ استفادة الأطراف المعنية من معلومات الموقع الضرورية وذات الصلة.
- ✓ تطوير ونقل الرسائل الأساسية حول أنشطة الموقع.

عند تحديد الثغرات أو ضعف الأداء سيتم تطوير وتنفيذ خطط العمل التصحيحية بالاتفاق مع شركة المشغل وبينونة.

ويقوم المقاول بإبلاغ المقاول من الباطن عن خطة مشاركة الأطراف المعنية أثناء الجلسة التعريفية وفي تي بي تي والتدريب.

7. التسجيل والمراقبة والإبلاغ

- ستقوم شركة المشغل وشركة المشروع بتوثيق والاحتفاظ بسجل المشاركات مع مختلف الأطراف المعنية .
- ويتمت حفظ السجلات على الشكل التالي:
- نظام حفظ الملفات بنسخة إلكترونية ومطبوعة لجميع أنشطة العلاقات الخارجية؛
- تسجيل المسائل المطروحة في الاجتماعات وتوزيع التقرير على الحاضرين للتحقق منها على فترات منتظمة؛
- سجلات حضور مكتملة لجميع الاجتماعات والنقاط الصور الرقمية و/ أو تسجيلات الفيديو في الاجتماعات حسب الاقتضاء/ الإمكانية؛
- الاحتفاظ بسجل شامل لأغراض الإبلاغ عن:
- جميع الاجتماعات (المواعيد، الأماكن، الحضور، الأهداف، النتائج)؛

- جميع الأحداث مثل الفعاليات والأيام المفتوحة وما إلى ذلك (المواعيد، الأماكن، الحضور، الأهداف، النتائج)؛
 - جميع التعليقات والتقدير والتظلمات والردود عليها؛ و
 - أوقات ومحتوى إعلانات وسائل الإعلام والبريد الإلكتروني؛
- سيتم تضمين ملخص لنتائج الاجتماع وأي شكاوى في التقرير الشهري بشأن البيئة والصحة والسلامة الخاصة بالمشروع وتقرير المراقبة السنوي المقدم للمقرضين.
- سيتم تقييم نتيجة مشاركة الأطراف المعنية والاستشارات العامة والإفصاح من قبل كبير مسؤولي التنسيق المجتمعي/ موظف المسؤولية الاجتماعية وفريق شركة المشغل . ستقوم شركة المشغل وشركة المشروع بمراجعة هذه التقييمات من قبل كبير مسؤولي التنسيق المجتمعي/ موظف المسؤولية الاجتماعية والتصرف بسرعة لتطبيق الإجراءات التصحيحية.

يعتمد التسجيل على المصفوفة أدناه:

ملاحظات مشاركة الأطراف المعنية - بينونة		
التاريخ:	المكان:	الرقابة
المشاركون:	ممثل / ممثلو بينونة:	
الأهداف:	رسائل رئيسية:	أدوات الدعم:
ملاحظات المشاركة:		
الخطوات/ الالتزامات التالية:		